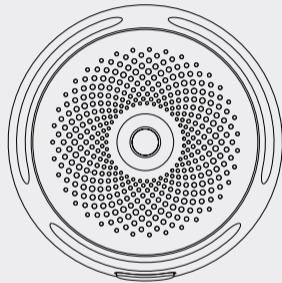





X-SENSE



User Manual

Wireless Interlinked Smoke Alarm **XS01-W**   



X-Sense Innovations Co., Ltd.

Email: support@x-sense.com

Conforms to EN 14604:2005+AC:2008



www.x-sense.com

Contents

Svenska	01-21
English	22-43

Svenska

Denna bruksanvisning innehåller viktig information om hur er X-Sense rökvarnare fungerar. Se till att du läser den här bruksanvisningen helt innan du installerar och använder rökvarnaren. Om du installerar denna rökvarnare för användning av andra, måste du lämna den här bruksanvisningen (eller en kopia av den) hos slutanvändaren.

Introduktion

Tack för att du köpte vår rökvarnare. Denna rökvarnarens prestanda överensstämmer med den europeiska standarden EN14604:2005 + AC:2008 och är utformad för att upptäcka och larma för rök. X-Sense produkter förbättras och produktportföljen utvidgas ständigt, så besök gärna vår hemsida för att ta del av våra nyheter.

Batteridriften

Ett litiumbatteri med lång livslängd är förseglat inuti rökvarnaren och garanterar en livslängd på 10-år i beredskapsläge med veckovisa provningar.

Varning för lågt batteri

Rökvarnaren piper en gång och LED-indikatorn blinkar var 60:e sekund när batterinivån börjar bli låg.

Felindikation

Rökvarnaren piper två gånger och LED-indikatorn blinkar var 40:e sekund när enheten inte fungerar som det skall.

Pausfunktion

Tysta din rökvarnare kortvarigt genom att trycka kort på test-/pausknappen, idealiskt i icke nödsituationer där ånga, stearinljus eller cigarettök orsakar störande falsklarm. Den röda lampan blinkar då var 5:e sekund för att påminna dig om att rökvarnaren har satts i pausläge. Tryck på test-/pausknappen igen för att återgå till normal bevakning eller vänta i 9 minuter tills rökvarnaren automatiskt lämnar pausläget och återgår till normalt bevakningsläge.

Anmärkningar

1. Man kan tysta de sammankopplade enheterna genom att trycka på pausknappen på en av rökvarnarna i gruppen, om en enhet fortfarande låter, kan det vara den som detekterade röken, tryck på dess pausknapp om du vill tysta även denna enhet.
2. De sammankopplade enheterna kan inte starta en enhet som har försatts i pausläge (under max 9 minuter) Men alla andra sammankopplade rökvarnare kan dock utlösas när farliga röknivåer uppstår i andra delar av anläggningen.

Högt Piezo Elektriskt larm på >85dBA

För att skydda din hörsel, använd hörselskydd när du provar enheterna, larmet återställs automatiskt när detekteringen av rök upphör. Om rummet är rökfyllt och det inte föreligger någon brandrisk, ventiler ut röken för att få enheterna att återgå till normalt bevakningsläge.

Paketets innehåll



1 x Rökvarnare



1 x Monteringsfäste



2 x Skruvar



2 x Plugg



1 x Bruksanvisning



1 x Garantikort

Säkerhetsinformation

VIKTIGT!

1. Rubriker i bruksanvisningen såsom faror, varningar, försiktighetsåtgärder och att observera (OBS!), varnar dig om viktiga driftsanvisningar eller potentiellt farliga situationer. Rikta speciell uppmärksamhet till dessa situationer.
2. Denna rökvarnare är inte gjord för att varna personer med nedsatt eller förlorad hörsel. Kom ihåg att användningen av alkohol eller läkemedel kan försämra förmågan att höra rökvarnaren.
3. Tänk på att bränder i skorsten, väggar, tak och på andra våningar eller bakom stängda dörrar eventuellt inte kan upptäckas av denna rökvarnare.
4. Denna enhet upptäcker inte eldsflammar, värme, kolmonoxid eller andra farliga gaser.

Varning!

1. Ignorera aldrig ett larm, att inte reagera kan resultera i allvarliga skador eller i värsta fall död.
2. Pausfunktionen är endast för din bekvämlighet. Om ni haft ett larm, kontrollera noggrant så det inte finns saker som pyr eller på liknande sett kan skapa en brand.
3. Testa rökvarnaren en gång per vecka. Om larmet inte går att testa korrekt, byt ut enheten omedelbart! Om larmet inte fungerar rätt, varnar det inte för ett potentiellt och farligt problem.

Ställa in och sammankoppla rökvarnare

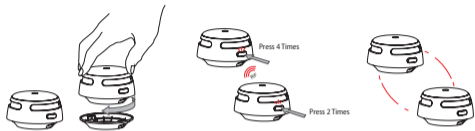
Alla XS01-W rökvarnare innehåller en inbyggd RF-modul som gör att du trådlöst kan ansluta två eller fler rökvarnare tillsammans och skapa ett sammankopplat nätverk. När en enhet larmar kommer alla sammankopplade enheter också att avge larm.

XS01-W trådlösa rökvarnare som är packade i ett multipaket är redan sammankopplade från fabrik. Rökvarnarna i varje multipaket har ett eget oberoende sammanlänkat nätverk. Så om du har mer än ett multipaket måste du lägga till dem i samma sammankopplade nätverk. Välj då ut ett av multipaketet som du inte gör om och ta en av dessa rökvarnare och sammankoppla resterande med.

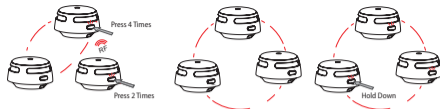
Hur man sammankopplar

1. Arbeta endast med två enheter åt gången, aktivera två enheter genom att vrida fast dem i sina socklar.
OBS! Se till att endast två rökvarnare är påslagna för att säkerställa lyckad sammankoppling till en ny grupp.
2. Tryck på test- / pausknappen på ett av de två rökvarnarna fyra gånger, denna enhet kommer att pipa en gång och den röda lysdioden blinkar långsamt, vilket indikerar att den har gått i sammankopplingsläge och väntar på att en ny enhet skall läggas till.
3. Tryck på test- / pausknappen på den andra rökvarnaren två gånger, den

röda lysdioden blinkar snabbt, vilket indikerar att den nu söker efter en enhet att sammankoppla sig med.



5. Efter att framgångsrikt skapat en sammanlänkad grupp kommer båda dessa rökvarnare att pipa en gång och automatiskt avsluta sammankopplingsläget. När detta är klart blinkar enheterna endast 1 gång per minut för att visa att de nu är i normalt bevakningsläge.
6. Om du vill ansluta fler röklarm till gruppen vrid en ny enhet på plats i sin sockel för att aktivera det, tryck sedan på test- / pausknappen på ett av de två tidigare sammankopplade röklarmen fyra gånger, denna rökvarnare kommer nu att pipa en gång och den röda lysdioden blinkar långsamt, vilket indikerar att den är redo att sammankoppla en ny enhet. Tryck nu på test / pausknappen på det tredje röklarmet två gånger, dess röda lysdiod kommer att blinka snabbt och söka efter enhet att sammankoppla sig med. Efter att framgångsrikt skapat ett sammanlänkat nätverk kommer båda dessa rökvarnare att pipa en gång och automatiskt avsluta anslutningsläget.



7. Om du vill ansluta fler rökvarnare upprepar du enligt punkt 5 ovan. Upp till 24 röklarm kan kopplas samman på detta sätt. För att säkerställa att alla röklarm går in i rätt grupp, se till att endast ett röklarm skickar ut en RF-signal åt gången.
8. Testa rökvarnarna enligt stegen i avsnittet "Test av rökvarnare".

⚠ Anmärkning

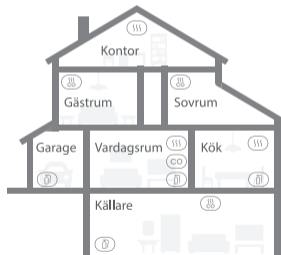
1. Rökvarnarna kommer att vara i sammankopplingsläget under 60 sekunder, i vilken den röda LED-lampan på enheterna blinkar tills dom finner varandra. Om sammankopplingen tar längre tid än 60 sekunder upprepa steg 2 enligt ovan. Om det behövs, tryck manuellt på test- / pausknappen för att avsluta sammankopplingsläget, den röda lysdioden slutar då att blinka och rökvarnaren går in i normalt bevakningsläge.
2. Testa alla dina trådlösa rökvarnare för att säkerställa att de är sammankopplade före installationen.
3. Högst 24 trådlösa rökvarnare kan kopplas ihop i en grupp.

OBS! Att rökvarnare av modellen XS01-W endast kan kopplas ihop med andra X-Sense trådlösa rökvarnare i samma serie till exempel XS01-W, XS01-WR eller med fjärrkontrollen RC01.

Hur man kopplar bort en enhet

Tryck på test / pausknappen fyra gånger på den enhet som du vill ta bort ur gruppen, rökvarnaren svarar med ett pip, tryck och håll sedan ned samma knapp tills det piper en gång till för att koppla bort enheten ur gruppen. Efter att du kopplat bort enheten kan du om du vill, ansluta den igen till samma eller en helt ny grupp.

Hur skall man installera?



SSS Rökvarnare

SSS CO Rök & CO-Varnare

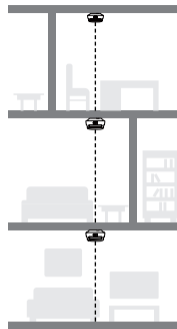
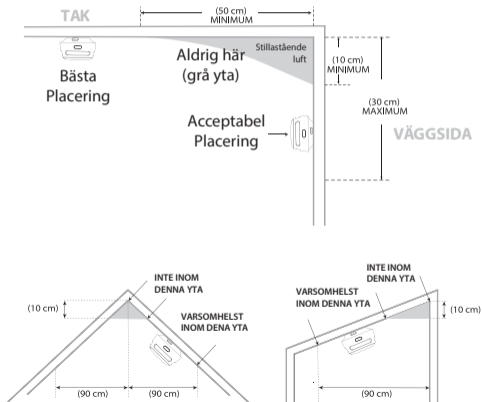
CO CO-Varnare

B Brandsläckare

OBS! Om man skall montera rökvarnare i kök bör den ha pausfunktion, samt monteras så långt ifrån spis och diskbänk som möjligt för att undvika falsklarm.

1. Prioritera installationen av rökvarnare i sovrummet och utmed utrymningsvägar, se till att du kan höra larmet från alla sängplatser. I ett hem med flera sovrum, installera en rökvarnare i varje sovrum med tanke på all elektronik som laddas nattetid. Om du bara skall installera en rökvarnare i ditt hem, installera så nära alla sovrum om möjligt och inte i en källare eller ett pannrum.
2. Installera alltid en rökvarnare ovanför varje trappa och på varje våning i huset.
3. Rök och värme sprider sig horisontellt efter att det har stigit mot taket, så installera rökvarnaren mitt i taket där det är möjligt. Se till att rökvarnaren är installerad på ett minimumavstånd om 50cm från alla hörn. Tänk på att inte montera i närheten av ventilationsdon.
4. Om en rökvarnare inte kan installeras mitt i taket skall du installera det på ett minavstånd av 50cm från hörn eller väggar i rummet.
5. Om en rökvarnare installeras på en vägg, bör du hålla ett avstånd på 10-30cm under taket.
6. Om ett rum eller en hall är längre än 9 meter, bör flera rökvarnare installeras i samma utrymme.
7. När väggen eller taket har en vinkel måste larmet installeras inom 90cm från den högsta punkten på väggen eller taket i rummet, men inte närmare än 10cm från högsta punkten.

8. I hus eller lägenheter med flera plan, installera minst en trådlös rökvarnare på varje plan och håll dem installerade i en rak vertikal linje (se diagram) om möjligt, med så få hinder mellan var och en av de sammankopplade larmen som möjligt för att säkerställa optimal signalöverföring.



⚠ VARNING!

1. Detta röklarm bör installeras av en kompetent och händig person som kan följa dessa instruktioner och rekommendationer.
2. Röklarm får inte användas som ersättare för att felaktigt installera, använda och underhålla bränsleförbrännande apparater, inkluderande lämplig ventilation och tillhörande rökgassystem, alltså sköt om din anläggning så den är säker.

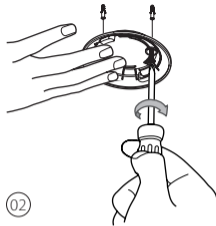
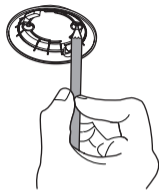
Platser att undvika

1. Nära stora metallytor och / eller där det finns mycket kablar och liknande som kan störa.
2. I närheten av lysrör, amatörradioenheter, elektrisk utrustning eller andra enheter som kan sända en RF-signal, eftersom elektroniskt "brus" kan orsaka störande larm.

OBS! Innan installation rekommenderar vi att ni testar de sammankopplade rökvarnarna i olika rum där ni tänker installera dessa enheter, för att säkerställa att de ligger inom radions räckvidd och att inget stör kommunikationen på något vis.

Installation Metod

1. Använd monteringsplattan för att markera skruvhålen i taket eller på väggen.
2. Tänk på att det kan dölja sig elledningar eller vattenledningar i väggar och tak, iaktta största försiktighet om ni borrar.
3. Borra hål vid de två markeringarna med ett borr av lämplig storlek. Sätt i plastpluggarna och skruva fast monteringsplattan med de medföljande skruvarna. Vid rent trä använd bara skruvarna.
4. Placera rökvarnaren på monteringsplattan och vrid medurs för att låsa fast enheten.
5. Testa rökvarnaren enligt stegen i avsnittet nedan.



01

02

03

04



Test av rökvarnare

Rökvarnaren måste vara ordentligt fäst vid monteringsplattan innan den kan testas annars startar den inte upp. Se alltid till att testa dina rökvarnare när de har slagits på för första gången eller när ändrat gruppkonfigurationen, utöver de provningar du bör göra veckovis, samt självklart när du varit borta från ditt boende en längre tid, till exempel efter semester eller liknande.

Om din XS01-W är sammankopplad med andra trådlösa röklarm rekommenderar vi att varje enskilt röklarm testas under veckotestet och inte bara vid själva sammankopplingen.

	Testa en rökvarnare	Testa alla sammankopplade rökvarnare
Handhavande	<ul style="list-style-type: none">Tryck kort på test- / pausknappen.	<ul style="list-style-type: none">Håll in test- / pausknappen intryckt.

Resultat	<ul style="list-style-type: none">Resultat Larmet avger 3 korta pip.Den röda lysdioden blinkar en gång per sekund tillsammans med ljudsignalen (pipen).	<ul style="list-style-type: none">Den initierande rökvarnaren piper kontinuerligt samtidigt med att den röda lysdioden blinkar.Andra sammankopplade rökvarnare i nätverket tar emot signalen efter 5 sekunder och de kommer att pipa kontinuerligt ihop med att den röda lysdioden blinkar. Släpp test / pausknappen och alla rökvarnarna slutar att pipa.Testningen bör slutföras inom 3 minuter.
----------	--	--

OBS! Testfunktionen testar rökvarnarens rökavkänningskrets utan att det behövs test rök. Om din rökvarnare inte ger en hörbar testsignal, följ omedelbart felsökningsguiden i slutet av denna bruksanvisning. Använd aldrig öppen eld eller lågor för att testa enheten.

LED-indikatorer och ljud

Status	LED indikator	Ljud	Handhavande	
Normalt	Den röda lysdioden blinkar var 60:e sekund	Inget		
Alarm	Den röda lysdioden blinkar varje sekund	Pulserande Alarm/Tut		
Test	Enkel rökvarnare	Den röda lysdioden blinkar en gång per sekund.	3 höga tut	Tryck en gång på test- / pausknappen.
	Alla sammankopplade rökvarnare	Den röda lysdioden blinkar varje sekund	Kontinuerligt tut tills du släpper test- / pausknappen	Håll test / pausknappen intryckt.
Paus Mode	Den röda lysdioden blinkar var 5:e sekund	Inget		

Lågt Batteri	Den röda lysdioden blinkar var 60:e sekund	1 klick var 60:e sekund	Varje rökvarnare ger en oberoende varning.
Fel funktion	Den röda lysdioden blinkar 2 gånger var 40:e sekund.	2 klick var 40:e sekund	Varje rökvarnare ger en oberoende varning.

Tekniska specifikationer

Strömförsörjning	10-års inbyggt 3V Litiumbatteri
Livslängd på enheten	10-år
Sensor Typ	Fotoelektrisk (Optisk)
EU Överensstämmande	EN 14604:2005+AC:2008
Standby ström	<15 uA
Larmström	<150 mA
Täckningsområde	20-40m ²
Bästa driftstemperatur	4,4-37,8 °C
Relativ luftfuktighet i drift	≤85% (icke-kondenserande)
Ljudstyrka på larm	≥85 dB at 3 m @ 3.2 ± 0.3 kHz pulserande larm

Paus tid	Cirka 9 minuter
Radio Frekvens	868 MHz
Maximalt antal sammankopplade enheter	24 trådlösa enheter (endast kompatibla med X-Sense trådlösa röklarm)
Sändningsområde	35m (över 250 m utomhus)

Anmärkning! Batteriets livslängd har beräknats utifrån balansen mellan veckovisa tester och standby läget. Om dessa förhållande ändras till larmtillstånd minskar batteriets livslängd i enlighet därmed. Om enheten har varit i larmläge en längre tid anses enheten räddat liv och då kan man inte åberopa garanti på enhetens batteri.

Underhåll

Följ dessa enkla steg för att hålla din rökvarnare i gott skick:

1. Kontrollera att enhetens ljud och ljus indikator fungerar korrekt genom att testa enheten en gång i veckan.
2. Som ett minimum bör din rökvarnare rengöras en gång var tredje månad: Ta bort enheten från taket och rengör höljet och ventilerna med din dammsugare försedd med en mjuk borste för att avlägsna damm och smuts. Efter enheten varit nedplockad testa alltid funktion efter åter montage.
3. Använd aldrig tvättmedel eller andra lösningsmedel för att rengöra rökvarnaren.

4. Undvik att spruta luftrenare, hårspray eller andra aerosoler i närheten av rökvarnaren.
5. Måla inte enheten. Färg kan täta ventilerna och stör då sensors förmåga att upptäcka brand.
6. Försök aldrig ta isär enheten eller rengöra insidan, om du gör det, upphävs garantin.
7. Om du tar ned rökvarnaren, återplacera rökvarnaren på sin plats så snart som möjligt för att säkerställa kontinuerligt skydd mot brand.
8. Om och när hushållsrengöringsmedel eller liknande föroreningar används bör området ventileras.

Felsökning

PROBLEM	LÖSNING
Din rökvarnare låter inte under testningen.	<ul style="list-style-type: none"> • Kontrollera om rökvarnaren är korrekt monterad i monteringsfästet. • Se till att du trycker på testknappen ordentligt. • Kontrollera installationspositionen. Den trådlösa signalen kan vara blockerad eller utanför räckvidd.

Falsklarm utlöses intermittent eller när de inneboende lagar mat, tar en dusch etc.	<ul style="list-style-type: none"> • Kontrollera placeringen av din rökvarnare (se "Hur skall man montera?"). • Rengör rökvarnaren (se "Underhåll").
Den röda lysdioden blinkar och larmet avger 1 klick var 60:e sekund.	Batteriet är snart slut, byt snarast ut hela enheten.
Den röda lysdioden blinkar 2 gånger var 40:e sekund ihop med 2 klick.	Rökvarnaren fungerar inte som den skall. Rengör din rökvarnare eller byt ut den omedelbart.

Miljöskydd

Elektriska avfallsprodukter får aldrig kastas med hushållsavfall. Återvinn enheten och batterier där återvinningsanläggningar finns. Kontakta din lokala myndighet eller återförsäljare för råd om återvinning.



Tillverkare

X-Sense Innovations Co., Ltd.
Address: B4-503-D, Tower B, Kexing Science Park, No. 15 Keyuan Road, Technology Park Community, Yuehai Avenue, Nanshan District, Shenzhen, 518057, CHINA

Email: support@x-sense.com

Importör

X-Sense Europe B.V.
Parellaan 2H
2132WS Hoofddorp
Netherlands

Distributör och Service

Deltronic

Deltronic Security AB
EA Rosengrensgata 4
421 31 Västra Frölunda
Sweden
+46-31-140800
info@deltronic.se
www.deltronic.se

English

This user manual contains important information regarding the operation of your X-Sense smoke alarm. Ensure you read this user manual fully before installing and operating the alarm. If you are installing this smoke alarm for use by others, you must leave this manual (or a copy of it) with the end user.

Introduction

Thank you for purchasing our smoke alarm. The performance of this smoke alarm complies with the European standard EN 14604:2005+AC:2008 and is designed to detect smoke and issue an alarm. X-Sense products are enhanced, and the product portfolio is constantly expanding, so feel free to visit our website to take part in our news.

Battery Operated

The device is powered by a non-replaceable lithium battery with a 10-year life.

Low Battery Warning

The smoke alarm beeps once, and the LED indicator flashes every 60 seconds when the battery level is low, and the whole unit needs to be replaced.

Malfunction Warning

The alarm beeps twice and LED indicator flashes every 40 seconds when the alarm is in malfunction.

Hush Function

Silence your smoke alarm briefly by pressing the test/hush button, ideally in non-emergency situations where steam, candles or cigarette smoke cause disturbing false alarms. The red light then flashes every 5 seconds to remind you that the smoke alarm has been set to pause mode. Press the test/hush button again to return to normal monitoring or wait for 9 minutes until the smoke alarm automatically exits hush mode and returns to normal standby mode.

Remarks

1. You can silence the interconnected units by pressing one of the smoke alarms' hush button in the group, if one unit still sounds it can then be the initiating smoke alarm; to silence all connected units you must also press the hush button on the initiating smoke alarm (the unit that detected the smoke).
2. The interconnected units cannot start a unit that has been paused (for a maximum of 9 minutes); however, all other interconnected smoke alarms can be triggered when dangerous smoke levels occur in other parts of the system.

High Piezo Electrical Alarm over 85 dB (A) at 3 m

To protect your hearing please use ear protective equipment when operating the alarm. The alarm is reset automatically when the smoke alarm has ended.

Package Contents



1 x Alarm Unit



1 x Mounting Plate



2 x Screws



2 x Anchor Plugs



1 x User Manual



1 x Warranty Card

Safety Information

Important!

1. Headings in the Manual such as Hazards, Warnings, Precautions and Notes warn you of important operating instructions or potentially dangerous situations. Pay special attention to this type of information.

2. This smoke alarm is not designed to alert hearing impaired individuals. Remember that the use of alcohol, drugs and narcotics can impair the ability to hear the smoke alarm.
3. Keep in mind that fires in the chimney, walls, roof and on other floors or behind closed doors may not be detected by this smoke alarm.
4. This unit does not detect flames, heat, carbon monoxide or other dangerous gases.

Warning!

1. Never ignore an alarm. Not reacting can result in serious injury or, in the worst case, death.
2. The pause function is for your convenience only. If you have had an alarm, check carefully so that there are no smouldering fires or things in a similar way that can create a fire.
3. Test the smoke alarm once a week. If the alarm cannot be tested correctly, replace the unit immediately! If the alarm does not work properly, it does not warn you if the accident should occur.

Set and Connect Smoke Alarms

All XS01-W smoke alarms include a built-in RF module that allows you to wirelessly connect two or more smoke alarms together and create an interconnected network. When a device alarms, all interconnected devices will also sound an alarm.

XS01-W wireless smoke alarms that are packed in a multi-package have been already connected from the factory. The smoke alarms in each multi-package have their own independent interconnected network. So, if you have more than one multipack, you need to add them to the same interconnected network.

How to interconnect

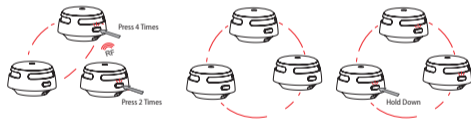
1. Work only with two units at a time. Activate two units by twisting them into their mounting plates. ***NOTE! Make sure that only two smoke alarms are switched on to ensure successful connection to a new group.***
2. Press the test/hush button on one of the two smoke alarms four times, this unit will beep once and the red LED will flash slowly, indicating that it has entered pairing mode and is waiting for a new unit to be added.



3. Press the test/hush button on the other smoke alarm twice, the red LED flashes quickly, indicating that the alarm is now looking for a device to connect.
4. After successfully creating an interconnected group, both smoke alarms

will beep once and automatically end the interconnection mode. When done, the units flash only once per minute to indicate that they are now in normal standby mode.

5. If you want to connect more smoke alarms to the group, turn a new device in place in its mounting plate to activate it, then press the test/hush button on one of the two previously connected smoke alarms four times, this smoke alarm will now beep once and the red LED flashes slowly, indicating that it is ready to pair a new device. Now press the test/hush button on the third smoke alarm twice, its red LED will flash quickly and search for a device to connect. After successfully creating an interconnected network, both smoke alarms will beep once and automatically end the interconnection mode.



6. If you want to connect more smoke alarms, repeat according to step 5 above. Up to 24 smoke alarms can be connected in this way. To ensure that all smoke alarms go into the correct group, make sure that only one smoke alarm searches for a device to connect at a time.
7. Test the smoke detectors according to the steps in the section "Smoke Alarm Test".

Remarks

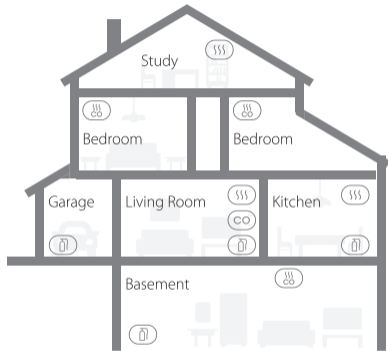
1. The smoke alarms will be in the interconnection mode for 60 seconds, during which the red LED on the units will flash until they find each other. If the pairing takes longer than 60 seconds, repeat step 5 as per above. If necessary, manually press the test/hush button to exit the pairing mode, the red LED will then stop flashing and the smoke alarm will enter normal standby mode.
2. Test all your wireless smoke detectors to make sure they are connected correctly before installation.
3. A maximum of 24 wireless smoke alarms can be connected in a group.

Note! The smoke detectors of the model XS01-W can only be connected to other X-Sense wireless smoke alarms in the same series, for example XS01-W, XS01-WR or the remote controller RC01.

How to disconnect a device

Press the test/hush button four times on the device you want to remove from the group, the smoke alarm responds with a beep, then press and hold the button until it beeps again to disconnect the device from the group. After disconnecting the device, you can, if you want, reconnect it to the same or a brand-new group.

Installation Positioning



Smoke Alarms



Smoke & Carbon Monoxide Alarms



Carbon Monoxide Alarms

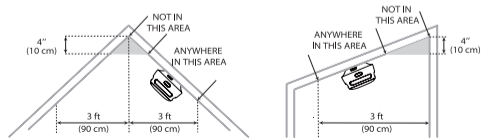
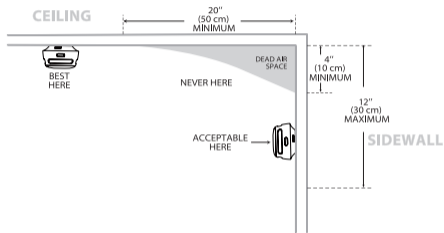


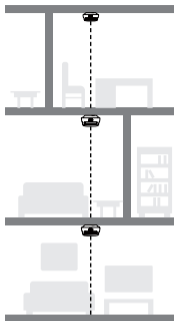
Fire Extinguishers

NOTE! If a smoke alarm is to be installed in the kitchen, it should at least have a hush function, and be installed as far away from the stove and sink as possible to avoid false alarms.

1. Prioritize the installation of smoke alarms in the bedroom and along escape routes, make sure you can hear the alarm from all bedrooms. In a multi-bedroom home, install a smoke alarm in each bedroom given all the electronics that charge at night. If you are only going to install one smoke alarm in your home, install it as close to all bedrooms as possible and not in a basement or boiler room.
2. Always install a smoke alarm above each staircase and on each floor of the house.
3. Smoke and heat spread horizontally after it has risen to the ceiling, so install the smoke alarm in the middle of the ceiling where possible. Make sure that the smoke alarm is installed at a minimum distance of 50 cm from all corners. Remember not to mount near ventilation devices.
4. If a smoke alarm cannot be installed in the middle of the ceiling, install it at a minimum distance of 50 cm from corners or walls in the room.
5. If a smoke alarm is installed on a wall, keep a distance of 10-30 cm under the ceiling.
6. If a room or hall is longer than 9 meters, several smoke alarms should be installed in the same space.
7. When the wall or ceiling has an angle, the alarm must be installed within 90 cm from the highest point on the wall or ceiling in the room, but not closer than 10 cm from the highest point.

8. In multi-storey houses or apartments, install at least one wireless smoke alarm on each floor and keep them installed in a straight vertical line (see diagram) if possible, with as few obstacles between each of the interconnected alarms as possible to: ensure optimal signal transmission.





⚠ Warning!

1. This smoke alarm should be installed by a competent and handy person who can follow these instructions and recommendations.
2. Smoke alarms must not be used as replacements for incorrect installation, use and maintenance of fuel combustion appliances, including appropriate ventilation and associated flue gas systems. For example, take care of your system so it is safe.

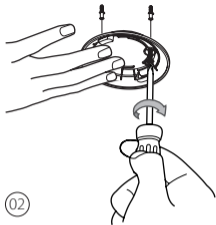
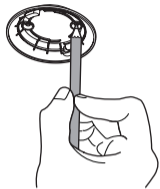
Locations to avoid

1. Near large metal surfaces and/or where there are a lot of cables and the like that can interfere.
2. In the vicinity of fluorescent lamps, amateur radio units, electrical equipment or other units that may transmit an RF signal, as electronic "noise" may cause disturbing alarms.

Note! Before installation, we recommend that you test the interconnected smoke alarms in different rooms where you intend to install these units, to ensure that they are within range of the radio and that nothing interferes with communication in any way.

Installation Method

1. Use the mounting plate to mark the screw holes in the ceiling or on the wall.
2. Keep in mind that power lines or water pipes can be hidden in walls and ceilings, take the utmost care if you drill holes.
3. Drill holes at the two markings with a drill of the appropriate size. Insert the plastic plugs and fasten the mounting plate with the supplied screws. For pure wood, use only the screws.
4. Place the smoke alarm on the mounting plate and turn clockwise to lock the unit.
5. Test the smoke alarm according to the steps in the section below.



01 | 02
 03 | 04



Smoke Alarm Test

The smoke alarm must be properly attached to the mounting plate before it can be tested; otherwise it will not start up. Always make sure to test your smoke alarms when they have been switched on for the first time or when the group configuration has changed, in addition to the tests you should do weekly, and of course when you have been away from your home for a long time, for example after holidays or the like.

If your XS01-W is interconnected to other wireless smoke alarms, we recommend that every individual smoke alarm is tested during the weekly test and not only the interlinked function.

	Test of a single smoke alarm	Test all connected smoke alarms
Action	Briefly press the test/hush button.	Press and hold the test/hush button.

Indication	<ul style="list-style-type: none"> The alarm emits 3 short beeps. The red LED flashes once per second together with the beep. 	<ul style="list-style-type: none"> The initial smoke alarm beeps continuously while the red LED is flashing. Other interconnected smoke alarms in the network receive the signal after 5 seconds and they will beep continuously with the red LED flashing. Release the test/hush button and all smoke alarms will stop beeping. The testing should be completed within 3 minutes.
------------	---	---

Note! The test function accurately tests the alarm's smoke sensing circuit without the need of test smoke. If your smoke alarm fails to give an audible test signal, please refer immediately to the troubleshooting guide at the end of this manual. Never use open flames or flames to test the device.

LED Indicator and Audible Alarm

Status	LED indicator	Audible alarm	Operation
Normal	Red LED flashes once every 60 seconds.	None	

Alarm		Red LED flashes once every second.	Short quick beeps	
Test	Standalone smoke device	Red LED flashes once every second.	3 loud beeps	Push once at the test/hush button
	All interconnected units together	Red LED flashes once every seconds.	Continuously alarm until you release the test/hush button	Push once at the test/hush button
Hush Mode		Red LED flashes once every 5 seconds.	None	Push the hush button
Low Battery		Red LED flashes once every 60 seconds.	1 beep every 60 seconds	Each smoke alarm gives an independent warning.

Malfunction	Red LED flashes twice every 40 seconds.	2 beeps every 40 seconds	Each smoke alarm gives an independent warning.
-------------	---	--------------------------	--

Technical Specifications

Power supply	10-year built-in 3 V Lithium battery
Device life	10 years
Sensor type	Photoelectric (optical)
EU compliance	EN 14604: 2005+AC: 2008
Standby power	<15 μ A
Alarm current	<150 mA
Coverage area	20 - 40 m ²
Best operating temperature	4,4-37,8 °C
Relative humidity in operation	≤85% (non-condensing)
Alarm volume	≥85 dB at 3 m @ 3.2 ± 0.3 kHz pulsating alarm
Pause time	About 9 minutes
Radio frequency	868 MHz

Maximum number of interconnected devices	24 wireless devices (only compatible with X-Sense wireless smoke alarms)
Transmission area	35 m (over 250 m outdoors)

Remark! Battery life has been calculated based on the balance between weekly tests and standby mode. If these conditions change to an alarm condition, the battery life decreases accordingly. If the device has been in alarm mode for a long time, the device is considered to have been saving life and then the warranty on the device's battery cannot be invoked.

Maintenance

To keep your smoke alarm in good working order, follow these simple steps:

1. Verify the unit's alarm sound and indicator are working properly by testing the unit once a week.
2. As a minimum your smoke alarm should be cleaned once every 3 months: Remove the unit from the ceiling and clean the alarm cover and vents with your vacuum cleaner fitted with the soft brush attachment to remove dust and dirt.
3. Never use detergents or other solvents to clean the unit.
4. Avoid spraying air fresheners, hair sprays or other aerosols near the alarm.

- Do not paint the unit. Paint will seal the vents and interfere with the sensor's ability to detect fire.
- Never attempt to disassemble the unit or clean inside. Doing so will void your warranty.
- When removed, place the smoke alarm back in its proper location as soon as possible, to assure continuous protection from fire.
- When household cleaning supplies or similar contaminants are used, the area should be ventilated.

Troubleshooting

Problem	Solution
Your smoke alarm does not sound during testing.	<ul style="list-style-type: none"> Please check whether the alarm is properly attached to the mounting bracket. Make sure you push the central test button firmly. Check the installation positioning. The wireless signal might be blocked or out of range.
False alarms are triggered intermittently or when residents are cooking, taking showers, etc.	<ul style="list-style-type: none"> Check the location of your smoke alarm (see "Installation Positioning"). Clean the smoke alarm (see "Maintenance").

Red LED flashes and the alarm sounds one beep every 60 seconds.	The battery is low. Replace the smoke alarm immediately.
Red LED flashes and the alarm sounds two beeps every 40 seconds.	The alarm is malfunctioning. Please clean your smoke alarm, or replace the smoke alarm immediately.

Environmental Protection

Electrical waste products must never be disposed of with household waste. Recycle the unit with a built-in battery where recycling facilities are located. Contact your local authority or dealer for advice on recycling.



Manufacturer

X-Sense Innovations Co., Ltd.
 Address: B4-503-D, Tower B, Kexing Science Park, No. 15 Keyuan Road, Technology Park Community, Yuehai Avenue, Nanshan District, Shenzhen, 518057, CHINA
 Email: support@x-sense.com

Importer

X-Sense Europe B.V.
Parellaan 2H
2132WS Hoofddorp
Netherlands

Distributor and Service

Deltronic

Deltronic Security AB
EA Rosengrensgata 4
421 31 Västra Frölunda
Sweden
+46-31-140800
info@deltronic.se
www.deltronic.se