



Battery operated Heat Alarm Model H10 Art No. 10349

10-year Lithium Battery Built in

Important: Read all of the following instruction before installing of the devices begins! It is important to achieve the desired results.

Product Features

- Sealed in ten year lithium battery.
- Bespoke software maximises detection ability, false alarm rejection and Alarm Silence operation.
- Power automatically switched on as alarm is installed onto its mounting plate and switched off when it is removed.
- Red LED flashes approximately every minute confirming the alarm is receiving power and ready to detect heat conditions.
- End of life low battery warning beeps once every minute.
- Low battery warning silence allows you to silence the warning at night and replace the alarm during the following day.
- Extra large test button for ease of use to test sensitivity, circuitry, battery and alarm sounder.
- Loud 85 dB piezoelectric sounder automatically resets when hazardous situation has passed.
- Alarm Silence feature allows you to silence nuisance alarms by pressing the test button, ideal in non-emergency situations. The red LED flashes every 2-3 seconds while the alarm is in the silenced mode and automatically resets in approximately ten minutes.
- Easy installation. Fixing screw kit supplied and there is no need to fit the batteries!
- Special Feature, The H10iRF version is equipped with an interlink facility to allow you to connect up to a combination of 15 smoke or heat alarms so that when one alarm sounds, they all sound. Ideal for fast and effective evacuation.

Choice & Location of Alarms

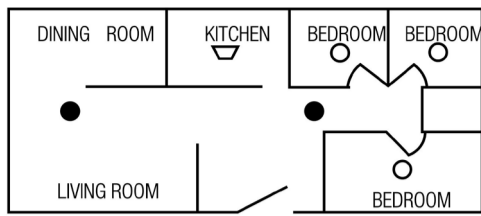
Important Note
When installing heat alarms in living and working accommodation they should always be interlinked to smoke alarms and should not be used in escape routes from the building.

Heat alarms are most suitable for kitchens, boiler rooms workshops and garages where dirt and dust contaminate smoke alarms causing nuisance alarms and in some cases a failure to detect a fire early. Heat alarms should NOT be used on walls or in bedrooms inhabited by children and the elderly. To avoid delayed evacuation of the elderly and disabled, care should be taken when using heat alarms in areas that they may use during the day.

Photoelectric (Optical) Smoke Alarms are best for sensing smouldering fires and are therefore most suitable for rooms containing soft furnishings, carpets bedding and clothes, such as hallways, living rooms and bedrooms.

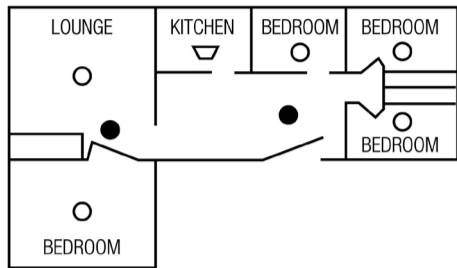
Ionisation Type Smoke Alarms are best at detecting fast flaming fires such as loose burning paper however their operation can be significantly delayed the further they are from the source of the fire and smoke, according to recommendations in BSS839 pt 6. Unless there is significant risk of fast clean burning fires in a particular area, photo-electric alarms are recommended by that standard for living accommodation where most fires are started by electrical equipment and smouldering material such as soft furnishings, clothing, curtains and carpets. For Minimum Protection install at least one smoke alarm in the escape route from each floor of your home and within 3 metres of all bedroom doors, see diagrams below. All alarms should be interlinked if possible.

Recommended locations for smoke or heat alarms, one sleeping area only

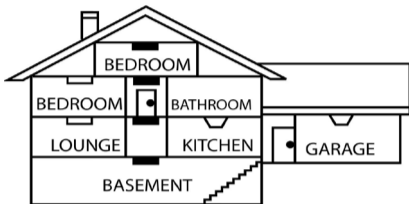


- SMOKE ALARMS FOR MINIMUM PROTECTION
- SMOKE ALARMS FOR INCREASED PROTECTION
- ▽ HEAT ALARMS

Single Storey Home with two sleeping areas



Multi-story Home



- SMOKE ALARM MINIMUM INSTALLATION
- SMOKE ALARMS REKOMENDED INST.
- ▽ HEAT ALARMS REK. PLACERING

The life of the alarm can be significantly reduced by adverse environments, incorrect location and a failure to regularly clean and maintain it according to the following instructions. Incorrect location and a lack of reasonable care may also cause it to malfunction and will invalidate the warranty.

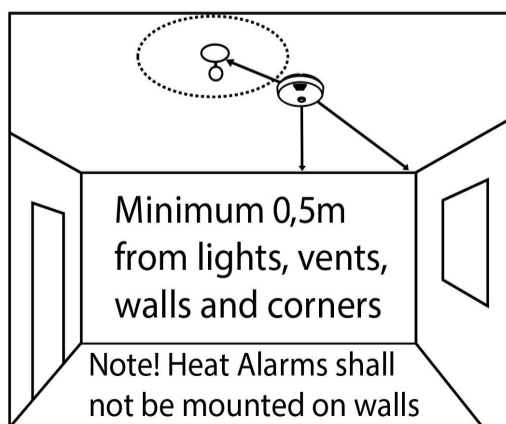
- Do not install heat alarms on walls.
- Do not locate near fans or extractors, these can pull smoke and heat away from the alarm.
- Do not install in bathroom and showers
- Do not install in rooms where the normal temperature may exceed 40°C or fall below 0°C. These may cause nuisance alarms.
- Do not install in the peak of an A frame or sloping ceiling, this may delay heat reaching it due to still air.
- Do not install less than 0,5m from walls and beams due to still air.
- Do not install less than 0,5m from light fittings.
- Do not install in insect infested areas.
- Do not install heat alarms in sleeping areas such as bedrooms, nurseries, playrooms or areas where the elderly and disabled may spend long periods of time.
- Do not install on poorly insulated ceilings where cold air boundary layers may delay heat from reaching the alarm.
- Do not install near objects that may delay or prevent heat from reaching the alarm.
- Avoid installing within 1,5m of fluorescent light fittings that could cause nuisance alarms.
- Do not paint the alarm.
- The location of alarms must be in accordance with the applicable Building Regulations.

WARNING: Do not store alarms in temperatures below 5 degrees and above 30 degrees, and in low humidity; this may cause beeping and nuisance alarms when first installed. These will clear after a short time when the alarm has become acclimatised. Extended periods under these conditions will reduce the life of the alarms and invalidate the warranty.

Further Information on Alarm Location

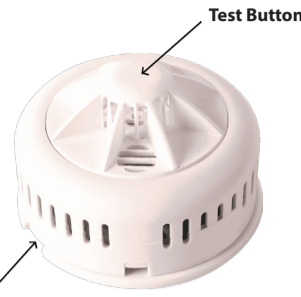
At least one SMOKE alarm should be installed in the escape route from all floors of the building. The detection element of the heat alarm should be between 25mm and 150mm below the ceiling.

- Heat alarms should be mounted at least 0,5m from any wall or light fitting.
- Heat alarms should NOT be mounted on walls.
- Do not use heat alarms in escape routes.
- No heat alarm should be further than 5.3 metres from other heat or smoke alarms. To give the earliest warning of a developing fire all smoke and heat alarms in your home should be interlinked.

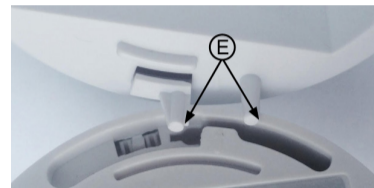


Installation Procedure

Separate the alarm from the mounting plate. The product is shipped with the batteries switched off and the mounting plate loose. (Attaching the baseplate and rotating it turns the alarm on.) If it has been activated prior to installation, depress the security tag shown below and twist the alarm anti-clockwise while holding the mounting plate.



- Using the previous section, select the desired position for the alarm.
- Screw the mounting plate to the ceiling using the fixings provided
- Line up the arrow on the mounting plate with the arrow on the back of the alarm and bring the two together as shown below (E).
- Twist the alarm clockwise to lock into position and turn the alarm on.



Testing the alarm

Press and release the test button to test the alarm. It should sound three times with a flashing red LED then stop. After the test make sure the red LED flashes about once every minute. Test the alarm once a week to ensure correct operation.

WARNING

The electronic test button provides a full test of the alarms functionality. Do not try to test it using heat or a naked flame, this will damage the alarm and invalidate the warranty.

Interlinked alarms. (max 15pcs)

If you wish to interlink the H10 Heat Alarms with X10 Photo Optical Alarms, please use the H10i RF together with X10i RF available from Deltronic. To test the Radio interlinked systems, press and release the test button on one alarm while listening for an alarm sound on the others within 10-20 seconds. It may be necessary to operate the test button more than once. The light on the alarm you are testing will flash red once every second. The lights on any interconnected alarms will flash once every minute as normal.

User Information

Protect your Home Against Fire

Contact your local Fire Brigade for a home safety check, this information is free and will identify potential fire hazards in and around your home. Make sure all occupants of the home know what a fire alarm sounds like. Prove and practise a fire escape plan and arrange a suitable and safe assembly point.

What to Do if the Alarms Sound

Alarm Warning Sounds:

Full Alarm indicating smoke and fire	Repeating series of 3 beeps every 4 seconds with flashing red LED	*** ** *
Low Battery	Single beep every minute	* / a minute / *
Test Button Jammed	Single beep every 11 seconds	* / 11 seconds / *
Fault	Double beep every minute	** / a minute / **

Ensure everyone leaves the building as soon as possible!

- **Don't run & don't stop to collect belongings.**
- **If it is safe to do so, close all windows and doors as you escape to prevent the spread of fire.**
- **Smoke is the main cause of death from fire. If trapped inside the building, cover your mouth, conserve breath and crawl to safety.**

Do not silence a fire alarm until you know the cause of the alarm and when all occupants are safely outside the building. The light on the test button of the alarm that has set the system off will be flashing Red once every second. The system can only be silenced from this alarm. The lights on the other alarms will be flashing once every minute.

Alarm Maintenance

A regular program of fire alarm maintenance will help to keep your alarm in good working order.

- Test the alarms weekly making sure that all interconnected alarms in the system sound within 10-15 seconds.
- Vacuum the alarms every six months and wipe them with a damp cloth.
- Do not paint the alarm.

A fire alarm is a sensitive life-saving device. The life of this alarm can be significantly reduced by adverse environments, incorrect location and a failure to regularly clean and maintain it according to these instructions. Incorrect location and a lack of reasonable care may also cause it to malfunction and will invalidate the warranty.

Troubleshooting

The battery will last 10 years and is not replaceable. At the end of its life the alarm will beep once every minute for a minimum of one month. The life of the battery can be significantly shortened by periods of storage or use in temperatures below 5 degrees C or above 30 degrees C. It will also be shortened by frequent or extended periods in full alarm. In these circumstances the warranty will be void. If this happens at night you can press the test button to silence the battery warning for 10 hours. Replace the alarm as soon as possible. Problems are indicated in five ways;

1. The alarm beeps twice every minute indicating a malfunction.
2. The alarm beeps once every minute indicating a low battery.
3. The full alarm sounds for no reason. (A repeating series of three beeps with flashing light) battery.
4. The alarm does not sound when pressing the test button.
5. The test button light remains steadily on or off. (i.e. does not flash approximately once every minute, when the unit is not in alarm).

Inspect for obvious damage.

Check that the alarm has been installed in accordance with the instructions. In the case of repeated nuisance alarms, check that it is free from dust, cobwebs and external contamination that will ultimately shorten the life of the alarm and invalidate the warranty. If this does not correct the problem, do NOT attempt to repair. There are no user serviceable parts internally. If the heat alarm is within the warranty period and terms, indicate the nature of the problem and return the unit with proof of purchase to the address at the end of this manual. Units beyond warranty cannot be economically repaired.

Waste

The unit has a built-in lithium battery, please dispose the device at a recycling centre, approved by the municipality, after the product's life time has expired.

Product Warranty

Deltronic Security AB guarantees to you, as a purchaser, that the enclosed fire alarm will be free from defects in material, workmanship or design under normal use and service for a period of 10 years. This Guarantee is not assignable. Our liability to you, under this guarantee is limited to repairing or replacing any part which we find to be defective in material, workmanship or design, free of charge to the customer, upon sending the alarm with proof of date of purchase, postage paid to: **Deltronic Security AB, E A Rosengrens gata 4, 421 32 Västra Frölunda.**

The terms of this guarantee will not apply in the following circumstances: If the alarm has been modified, dismantled, contaminated, damaged, neglected or otherwise abused or altered following the date of purchase, or if it fails to operate due to incorrect siting, installation, or damage caused by failure to abide by the instructions supplied. It is specifically drawn to the users attention that substantial periods in alarm will shorten alarm life, during which time the fire alarm will have provided valuable protection, no claim under the guarantee will be entertained.

The liability of **Deltronic Security AB**, arising from the sale of this alarm or under the terms of this guarantee shall not in any case exceed the cost of replacement of the alarm. In no case, shall **Deltronic Security AB** be liable for consequential loss or damage resulting from the failure of the alarm or the breach of this or any other guarantee, express or implied or for damage caused by failure to abide by the instructions supplied. This guarantee does not affect your statutory rights.



For more information or if you have any questions, you are welcome to contact Deltronic, at the following address:

Deltronic Security AB
E A Rosengrens gata 4
SE-421 31 Västra Frölunda
info@deltronic.se
www.deltronic.se
Tel: +46 (0)31-14 08 00

SAVE INSTRUCTIONS FOR FUTURE USE



DOP H10 Deltronic 2019-10-10-005
 B55446-2:2003- BSI Certificate No. KM654703

BRUKSANVISNING

Deltronic



Batteridrivna Värmevarnare Modell H10 Art nr. 10349

10-års inbyggt litium batteri

Viktigt: Läs hela instruktion innan installationen av enheterna börjar! Det är viktigt för att uppnå det önskade resultatet.

Produktfunktioner

- Inbyggt tio års litium batteri.
- Skräddarsydd programvara maximerar detekteringskapaciteten, avvärjer fellarm och erbjuder pausfunktion.
- Strömmen slås automatiskt på när larmet är installerat på monteringsplattan och stängs av när den tas bort.
- Den röda lysdioden blinkar varje minut och bekräftar att larmet har ström och är redo att upptäcka höga värme-förhållande.
- Varningslarm för låg batterispänning en gång per minut.
- Varningslarm för låg batterispänning går att tysta på natten för att kunna ersätta larmet under följande dag.
- Extra stor testknapp för att testa produktens känslighet, kretsar, batteri och larm.
- Kraftig ljudsignal på 85 dB vid 3m, återställs automatiskt när de höga värmeförhållande är återställda.
- Paus funktionen låter dig tysta oönskade larm genom att trycka på testknappen, idealisk vid ej-nödsituationer.
- Den röda lysdioden blinkar varannan sekund medan larmet är i paus läge och återställs automatiskt efter ungefär tio minuter.
- Enkel installation, skruvar & monteringsplatta medföljer
- Specialfunktion, H10iRF-versionen är utrustad med en trådlös sammankoppling som gör att du kan ansluta en kombination av 15 rök eller värmevarnare, så att alla enheter larmar när ett larm detekteras. Perfekt för snabb och effektiv evakuering.

Val och placering av larm

Viktig notering

Vid installation i bostadshus borde värmevarnare alltid vara sammankopplade till rökvarnare. Värmevarnare skall inte användas i utrymningsvägar från byggnaden.

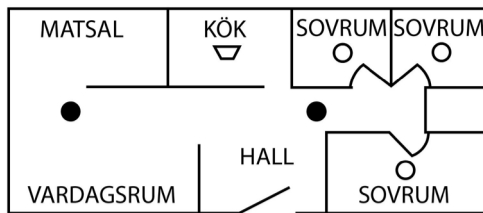
Värmevarnare är mest lämpade för kök, pannrum och verkstäder samt garage där smuts och damm förorenar rökvarnare, som då orsakar falsklarm och i vissa fall brister i upptäckt av brand tidigt. Värmevarnare skall INTE användas på väggar eller i sovrum bebodda av barn och äldre. För att undvika försenad evakuering av äldre och funktionshindrade bör man vidta speciella åtgärder om de vistas i områden bevakade av endast värmevarnare.

Fotoelektriska (optiska) rökvarnare är bäst för att känna av pyrande bränder och är därför mest lämpade för rum som innehåller mjuka möbler, sängar, mattor och kläder i områden så som hallar, vardagsrum och sovrum.

Joniska rökvarnare är bäst vid detektering av snabbt flammade bränder som löst brinnande papper, men deras funktion kan försämrats avsevärt, ju längre de kommer från eldstaden och röken enligt rekommendationerna i BSS839 kapitel 6. Om det inte finns någon signifikant risk för snabbt brinnande bränder i ett speciellt område rekommenderas fotoelektriska larm enligt den standarden för boende där de flesta bränder startas av elektrisk utrustning samt porösa material, såsom mjuka möbler, kläder, gardiner och mattor.

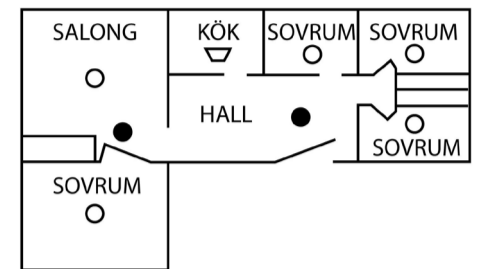
För minimibeskydd installera minst ett rökvarnare i utrymningsvägen från varje våning i ditt hem och inom 3 meter från alla sovrumsdörrar, se följande diagram. Alla larm ska vara sammankopplade om möjligt.

Rekommenderad placering för rök- och/eller värmevarnare i ett enplanshus med ett område av sovrum

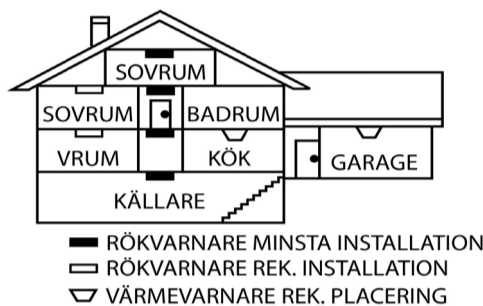


- RÖKVARNARE MINSTA MÖJLIGA INSTALLATION
- RÖKVARNARE REKOMENDERAD INSTALLATION
- ▽ VÄRMEVARNARE REKOMENDERAD PLACERING

Rekommenderad placering för rök- och/eller värmevarnare i ett enplanshus med två områden av sovrum



Rekommenderade placering i ett flerplans hus



Larmets livslängd kan minskas avsevärt genom negativa miljöer, felaktig placering och underlåtenhet att regelbundet rengöra och underhålla produkten enligt följande instruktioner. Fel placering och brist på skälig vård kan också leda till funktionsfel och kommer att inskränka på garantin.

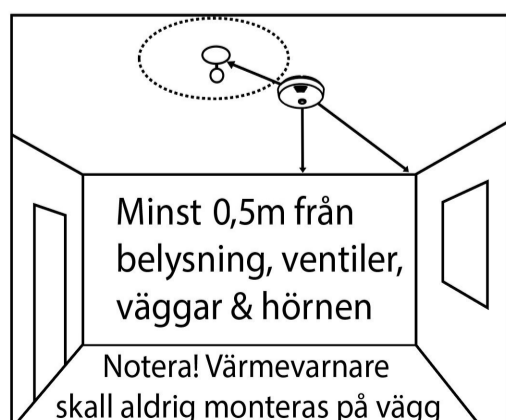
- Installera inte värmevarnare på väggar.
- Placera inte i närheten av fläktar eller ventilationsdon, dessa kan dra rök och värme bort från larmet.
- Installera inte i badrum eller duschar
- Installera inte i rum där normal temperatur kan överstiga 40°C eller falla under 0°C. Dessa kan orsaka störningslarm.
- Installera inte i toppen av en A-ram eller sluttande tak detta kan fördröja att värme når givaren på grund av stillastående luft.
- Installera inte mindre än 0,5m från väggar och balkar på grund av stillastående luft.
- Installera inte mindre än 0,5m från ljusbeslag.
- Installera inte i insektsinfekterade områden. (optiska)
- Installera inte värmevarnare i utrymmen så som barnrum sovrum, lektrum eller områden där äldre och handikappade kan tillbringa långa perioder.
- Monterar inte på dåligt isolerade tak där kalla luftgränslager kan fördröja värme från att nå larmet. Installera inte nära objekt som kan fördröja eller förhindra att värmen når larmet.
- Undvik att installera närmare än 1,5m från lysrör som eventuellt kan orsaka störande larm.
- Täck eller måla inte över larmet.
- Placeringen av larm måste överensstämja med gällande byggregler.

WARNING: Lagra inte värmevarnare i temperaturer under 5°C eller över 30°C och med låg luftfuktighet. Detta kan orsaka larm och störningar i början av installationen. Dessa kommer att försvinna efter en kort tid när larmet har blivit aklimatiserat. Längre perioder under dessa förhållanden minskar varnarens livslängd och kommer upphäva garantin.

Ytterligare information om placering av larm

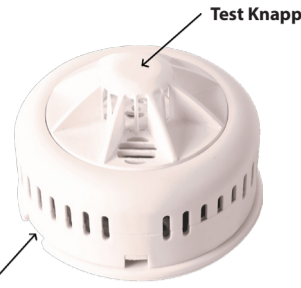
Åtminstone en rökvarnare ska installeras i flyktvägen från alla våningar i byggnaden. Detektionselementet i värmevarnaren ska ligga mellan 25 mm och 150 mm under taket.

- Värmevarnare bör monteras minst 0,5m från vägg eller ljusmontering.
- Värmevarnare ska INTE monteras på väggar.
- Använd inte värmevarnare i utrymningsvägar.
- Ingen värmevarnare bör vara längre än 5 meter från andra värme- eller rökvarnare. För att ge en så tidig första varning som möjligt om en upptäckt brand, bör alla rök- och värmevarnare i ditt hem om möjligt sammankopplas.

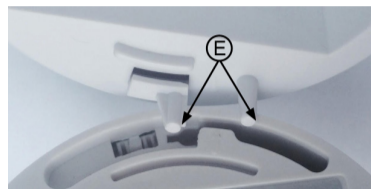


Installationsförfarande

Produkten levereras avstängd med lös monteringsplatta. Separera larmet från monteringsplattan, om larmet har aktiverats före installationen och du vill dela på enheterna, tryck in säkerhetspärren nedan och vrid larmet moturs medan du håller fast monteringsplattan. Använd föregående information för att välja önskad placering av larmet "Val och placering av larm".



- Skruva fast monteringsplattan i taket med de medföljande skruvarna, om det behövs, använd även pluggen.
- Placera tapparna på varnaren mot monteringsplattan och sätt samman de två som visas nedan i figur (E).
- Vrid varnaren medsols så aktiveras varnaren samtidigt som enheten klickar i läge.



Testa larmet

Tryck och släpp testknappen för att testa varnaren. Den skall pipa tre gånger med en blinkande röd LED och efter det sluta. Efter testet kontrollera att den röda LED'n blinkar en gång per minut. Testa varnaren upp till en gång i veckan för att säkerställa korrekt funktion.

VARNING

Testknappen ger ett fullständigt test av larmfunktionen. Försök inte prova enheten genom användning av värme eller öppen eld, detta kommer att skada varnaren och inskränka på garantin.

Sammankopplingsbara varnare. (max 15st)

Om du vill sammankoppla H10 värmevarnare med X10 optiska rökvarnare, använd H10i RF tillsammans med X10 RF från Deltronic.

För att testa Radio systemet, tryck och släpp testknappen på en varnare medan du lyssnar efter ett larmljud på de övriga varnarna efter ca:10-20 sekunder. Det kan vara nödvändigt att använda testknappen mer än en gång. Lamporna på den varnare du testar blinkar rött en gång i sekunden. Lamporna på alla sammankopplade varnare blinkar en gång per minut, som vanligt.

Användare information

Skydda ditt hem mot brand

Kontakta din lokala brandkår eller säkerhetskonsult för en säkerhetskontroll, denna information är värdefull och identifierar potentiella brandfaror i och runt om ditt hem. Se till att alla boende i hemmet vet hur en brand eller värmevarnaren låter och fungerar. Skapa och utöva en utrymningsplan och ordna en lämplig och säker återställningspunkt.

Vad gör man om larmen låter

Varningsljud:

Fullt larm Vilket indikerar rök och brand	Repetierande serie om 3 pip var 4: e sekund med blinkande röd LED	*** **
Lågt batteri	Enskilt pip varje minut	* / en minut / *
Test knappen har låst sig	Enskilt pip var 11'e sekund	* / 11 sekunder / *
Fel	Dubbelt pip varje minut	** / en minut / **

Se till att alla lämnar byggnaden så snart som möjligt!

• Spring inte och ta inte med tillhörigheter, endast jacka

• Om det är säkert att göra det, stäng alla fönster och dörrar när du flyr för att förhindra brandutvecklingen.

• Rök är den främsta orsaken till dödsfallet från eld. Om du blir fångad inuti byggnaden, täck din mun med någon form av tyg, håll andan och kryp till säkerhet.

Stäng inte av ett brandlarm tills du vet orsaken till varför larmet gått och endast när alla personer är säkra utanför byggnaden. Lampan på testknappen för den specifika varnare som startade systemet blinkar rött en gång per sekund. Sammankopplade varnare kan endast stängas av från den larmande enheten. Lamporna på de andra larmen blinkar en gång per minut som vanligt.

Varnare underhåll

Ett vanligt program för underhåll av varnare hjälper till att hålla ditt brandskydd i gott skick.

- Testa varnarna varje vecka och se till att alla sammankopplade varnare i systemet ljuder inom 10-20 sekunder.
- Dammsug/städa varnarna var sjätte månad och passa på att torka av dem med en fuktig trasa.
- Täck eller måla inte över varnaren

Ett brandlarm är en känslig livräddningsenhet. Livslängden för dessa varnare kan minskas avsevärt genom negativa miljöer, felaktig placering och underlåtenhet att regelbundet rengöra och underhålla det enligt dessa instruktioner. Fel placering och brist på skälig vård kan också leda till funktionsfel och kommer att inverka på garantin.

Felsökning

Batteriet räcker i 10 år och kan inte bytas ut. I slutet av sitt liv pipar varnaren en gång per minut i minst en månad. Batterilivslängden kan förkortas avsevärt genom långa lagringsperioder eller vid temperaturer under 5°C eller över 30°C. Livslängden kommer också att förkortas med upprepade perioder av falsklarm eller längre perioder i fullt larm. Under dessa omständigheter kommer inte garantin gälla. Om lågt batterilarm startar på natten kan du trycka på testknappen för att stänga av lågt batteri varning i 10 timmar. Ersätt varnaren så snart som möjligt dagen efter.

Felkoder/Signaler anges på fem sätt:

1. Larmet pipar två gånger per minut vilket indikerar funktionsfel.
2. Larmet pipar en gång per minut vilket indikerar lågt batteri.
3. Ett skarpt larm låter utan anledning. (En repeterande serie med tre pip med blinkande ljus).
4. Larmet hörs inte när testknappen trycks in.
5. Testknappens lampor stannar stadigt på eller av. (dvs blinkar inte ungefär en gång per minut när enheten inte är i larm).

Inspektera för uppenbar skada.

Kontrollera att varnaren har installerats enligt anvisningarna. Vid upprepade falsklarm kontrollera att varnaren är fri från damm, spindelväv och yttre förorening som i slutändan kommer att förkorta varnarens livslängd. Om detta inte löser problemet, försök INTE själv att reparera varnaren då det inte finns några servicebara delar internt. Om enheten ligger inom garantiperioden och villkoren uppfyllts, ange problemets art och returnera enheten med inköpsbevis till adressen i slutet av denna handbok. Fel utöver garantin kan inte repareras genom ekonomisk ersättning.

Miljöåtervinning

Enheten har ett inbyggt litium batteri, vänligen lämna enheten på en av kommunen godkända återvinningscentral, efter det att produktens livslängd har gått ut.

Produktgaranti

Deltronic Security AB garanterar för dig som köpare att värmevarnaren kommer att vara fri från defekter i material, utförande eller konstruktion under normal användning under en period av 10 år. Denna garanti kan inte överlåtas. Vårt ansvar gentemot dig enligt denna garanti, är begränsad till att reparera eller byta ut delar som vi finner vara defekta i material, utförande eller design, detta kostnadsfritt för dig, tag kontakt med oss eller skicka in varan med felbeskrivning och bevis på inköpsdatum i ett brev eller paket med betald frakt till **Deltronic Security AB, E A Rosengrens gata 4, 421 31 Västra Frölunda.**

Villkoren för denna garanti gäller inte under följande omständigheter: Om varnaren har modifierats, demonterats, förorenats, skadats, försumrats eller på annat sätt missbrukats eller ändrats efter inköpsdatum eller om den inte fungerar på grund av felaktig placering/installation eller om skada orsakats av att de anvisade instruktionerna inte följts. Vi vill göra er uppmärksamma på att vi inte ersätter skador på enhet eller degradering i livslängd om varnaren varit i larmläge en längre tid och/eller räddat egendom och liv.

Deltronic Security AB's ansvar, som härrör från försäljningen av denna varnare eller enligt villkoren i denna garanti får under inga omständigheter överstiga kostnaden för utbyte av varnaren. **Deltronic Security AB** är under inga omständigheter ansvarig för skada eller följdskada som uppstår på grund av att larmet fallerat att varna enligt denna eller någon annan garanti, uttryckligen eller underförstått eller för skador som orsakats av underlåtenhet att följa de anvisade instruktionerna. Denna garanti påverkar inte dina lagstadgade rättigheter.

Deltronic

För mer information om produkten eller om du har några frågor är du välkommen att kontakta Deltronic på följande adress:

Deltronic Security AB
E A Rosengrens gata 4
SE-421 31 Västra Frölunda
info@deltronic.se
www.deltronic.se
Tel: +46 (0)31-14 08 00

SPARA INSTRUKTIONEN FÖR FRAMTIDA ANVÄNDNING



DOP H10 Deltronic 2019-10-10-005
B55446-2:2003- BSI Certificate No. KM654703

ver 2020-10-27