



2831  
CPR-F2671  
CPR-F2672  
CPR-F2673  
CPR-F2674  
CPR-F2838  
CPR-F2839



afp-3618  
afp-3619  
afp-3620  
afp-3621

## 205 Rökdetektor Användarmanual

Överensstämmer med EN 14604:2005/AC:2008,  
VdS 3131:2010, AS 3786:2014

### Försiktighetsåtgärder



**PRODUKTBEGRÄNSNINGAR:** Den här enheten upptäcker inte värme, gas eller lägor och bör inte täckas över med någon form av skydd eller liknande föremål.

Den här enheten varnar eventuellt inte personer som har hörselnedsättning. Då rekommenderar vi att man installerar speciella detektorer med visuella eller vibrerande varningsenheter som är speciellt framtagna för detta ändamål. Enheten kommer inte larma om brandröken inte når fram till detektorn, till exempel vid stängda innerdörrar som då blockerar röken. Kom ihåg att aldrig blockera en utrymmesväg!



**SOVANDE:** Studier har visat att larmljudet kanske inte väcker alla sovande personer. Det är därför det enskilda hushållets ansvar att hjälpa andra som kanske inte väcks av larmljudet eller de som kan vara oförmögna att säkert evakuera området utan assistans, till exempel barn, äldre eller rörelsehindrade personer.



**INSTALLATIONSBEGRÄNSNINGAR:** Denna produkt är utformad för användning i bostäder, i till exempel ett hus eller lägenhet. Installation i andra former av lokaler kan ske efter kontroll av de lokala kraven för branddetektering och larmkrav. Tänk på hur er vardag ser ut, laddar nu mobiler och annan utrustning i sovrummet, sätt en rökdetektor i taket. En rökdetektor i hallen med stängd sovrumsdörr hjälper inte om branden startar i sovrummet.

### Funktioner

Numens 205 rökdetektor ger en batteridrivna rökdetektering tillsammans med larmfunktion i en och samma enhet. Tekniken ger pålitlig prestanda och lågt underhållsbehov.

Numens serie 205 drivs alla av ett litiumbatteri med lång livslängd och kräver ingen extern strömförsörjning. Modeller finns med antingen utbytbara batterier eller fasta inbyggda batterier.

Sammankopplingsbara 205 detektorer använder en trådlös sammankoppling. Konfiguration i en sluten grupp säkerställer att inga andra enheter inom radiosignalområdet påverkas av andra liknande system.

Numens serie 205 ger ägare och installatörer ett system som är enkelt att installera och att äga med lång livslängd.

### Normal Drift

När detektorn fungerar normalt, blinkar en röd lysdiod intill Test / Paus-knappen var 40:e sekund.

### Larmläge

När rök upptäcks kommer en intern siren att aktiveras för att varna de inneboende, den röda lysdioden blinkar då varje sekund. Ljudet är ett högt, pulserande larm om tre tonstötter. Enheten kommer även skicka vidare larmet till alla sammankopplade enheter som då avger en tonstöt.

### Fel läge

#### Lågt batteri

När batteriet börjar bli urladdat avger detektorn en kort hörbar signal (ett klick) var 40:e sekund, synkroniserad med en blinkning med den röda LED-indikator. Indikeringen för lågt batteri, avger ljud och ljus-indikering i minst 30 dagar. Men byt/kontrollera enheten snarast möjligt.

#### Modell 205-005

Batteriet för modell 205-005 (trådlös sammankoppling) kan bytas ut av användaren och kommer att räcka minst 5 år under normala förhållanden. När signalen för låg batterinivå ges, byt då ut batteriet utan dröjsmål.

#### Modell 205-015

Batteriet för modell 205-015 (trådlös sammankoppling) kan INTE bytas ut av användaren, men kommer att räcka upp till 10år under normala förhållanden. När signalen för låg batterinivå ges, byt då ut hela detektorn utan dröjsmål.

### Fel på röksensor

När ett fel upptäcks i röksensorn avger detektorn en kort hörbar signal (ett klick) var 40:e sekund, o-synkat med en enda blinkning av den röda LED-indikator. (Inte att förväxla med lågt batteri)

### Test/Paus Knapp

#### Test (i normalläge)

Om ni i normalt läge trycker och håller ner Test / Paus-knappen under 3 sekunder aktiverar ni rökdetektorn för att kontrollera dess funktion. Larmsignalen kommer då att ljuda och den röda lysdioden blinkar varje sekund. Om ni släpper Test / Paus-knappen avbryts testet. För sammankopplade värmedetektorer kommer ett test göra så att alla sammankopplade enheter larmar. Efter att ha släppt Test / Paus-knappen kan det ta upp till 10 sekunder innan alla de sammankopplade enheterna tystnar.

#### Paus (i larmläge)

När enheten är i larmläge så minskas känsligheten för rökdetektorn i 9 minuter genom att trycka på Test / Paus-knappen för att tysta larmljudet. Pausfunktionen ger då tid för röken i lokalen skall hinna vädras ut. Under paustiden fortsätter den röda lysdioden att blinka varje sekund på enheten i larm och var sjätte sekund på alla sammankopplade enheter.



Pausfunktionen bör endast användas efter att orsaken till larmet är känt (t.ex. os från matlagning eller braskamin).

Efter att paustiden har avslutats, återgår värmedetektorn automatiskt till normal känslighet. Om det då fortfarande finns rök i eller runt enheten, aktiveras kanske detektorn igen. Paus funktionen kan då användas om igen.

#### Paus (vid låg batterivarning)

När rökdetektorn signalerar att batteriet börjar bli urladdat, kan man pausa ljudsignalen i 10 timmar genom att trycka på knappen Test / Paus. Under austiden blinkar den röda lysdioden var 20:e sekund. Pausfunktionen kan användas flera gånger, men byt batteri/enhet snarast.

### Paus (vid fel på värmesensorn)

Om rökdetektorn signalerar ett sensorfel, kan man pausa ljudsignalen i 10 timmar genom att trycka på Test / Paus-knappen. Under paustiden blinkar den röda lysdioden var 20:e sekund. Byt ut eller serva enheten!

### Trådlössammankoppling (Modell 205-005 & 205-015)

Numens 205 serien använder en trådlös överföring på 868.5Mhz för att ansluta till andra Numens 205 enheter.



Enskilda enheter (ej grupperade) måste först konfigureras till en sluten grupp så att ljudsignaler på alla enheter i gruppen kommer att aktiveras under ett larmtillstånd/test för den grupp de tillhör.

När rök upptäcks i en enhet, aktiveras ljudsignalerna även i alla andra sammankopplade enheter. LED-indikatorn på de enheter som inte har upptäckt rök blinkar som vanligt var 40:e sekund. Emedan den detektor som larmar blinkar varje sekund. Detta gör att man snabbt kan hitta den detektor som är orsaken till larmet.

Den maximala sändningslängden mellan varje sammankopplad enhet är 500 m i öppen terräng. Det finns ingen gräns för antalet enheter som kan anslutas med hjälp av den trådlösa sammankopplingen, det går även att lägga till och ta bort enheter senare om man vill. Tänk på att väggar, tak och dörrar kan påverka räckvidden.



**WARNING:** Trådlös sammankoppling kanske inte fungerar tillfredställande om enheterna har för låg batterinivå, enheterna fortsätter då endast att larma lokalt.

### Förstå indikationer och larmsignaler

205 rökdetektor ger följande indikationer och larmsignaler, beroende på olika statusförhållande.

#### På larmande rökdetektor

LED Lampa	Ljud Signal	Status Läge
Blink var 40e sek	—	Normalt bevakningsläge
Blink varje sek	0.5 sek på / 0.5 sek av	Larm
3 Blink varje 6e sek	—	Paus efter larm
Blink varje sek	0.5 sek på / 0.5 sek av	Test
Blink var 40e sek	Kort pip samtidigt med blink	Låg batterivarning
Blink var 20e sek	—	Paus under låg batterivarning
Blink var 40e sek	Kort pip mitt mellan blinken	Fel på röksensorn
Blink var 20e sek	—	Paus under fel på röksensorn

#### På sammankopplade enheter

När man har konfigurerat en grupp ger de sammankopplade enheterna följande indikatorer och larmsignaler.

LED Lampa	Ljud Signal	Status Läge
Blink var 6e sek	—	Paus efter Larm, aktiverat från en annan enhet
Blink var 40e sek	0.5 sek på / 0.5 sek av	Larm/Test aktiverad från en annan enhet

## Specifikationer

Batteri	
Standby lägesindikator	Blinkande röd LED var 40:e sekund
Förväntad batterilivslängd	Inbyggt, ej utbytbar batteri 205-015: 10 år Utbytbar batteri CR123A 205-005: 5 år
Låg batteriindikator	Kort signal var 40:e sekund, synkroniserad med ett blink av den röda lysdioden, under 30 dagar
Lågt batteri, pausindikator	Blinkande röd LED var 20:e sekund
Lågt batteri, paus tid	10 timmar
Larmläge	
Ljudgivarens uteffekt	≥ 85 dB @ 3 m
Larmljusbild	0.5 s på / 0.5 s av
Larm LED indikator	Blinkande röd LED varje sekund
Larm pausindikator	Blinkande röd LED varje sekund <b>Sammankopplad enhet:</b> Blinkande röd LED varje 6:e sekund
Larm paus tid	9 min
Testfunktion	
Test av ljudgivare	0.5 s på / 0.5 s av
Test av LED indikator	Blinkande röd LED varje sekund <b>Sammankopplad enhet:</b> Blinkande röd LED var 40:e sekund
Felläge	
Värmesensor felindikator	Kort signal var 40:e sekund, synkroniserad med ett blink av den röda lysdioden mellan signalerna
Vi fel, pausindikator	Blinkande röd LED var 40:e sekund
Fel paus tid	10 timmar
Trådlös kommunikation	
Trådlös Sammankoppling (Numens series 205-005,015,008,009)	Ingen gräns för antal enheter men max 500 m mellan alla enheter i fri luft
Miljö	
Driftstemperatur	(0 ~ +55) °C
Luftfuktighet under drift	(10 ~ 95) % R H, icke-kondenserande

## Överensstämmelse

205 rökdetektor är konstruerad för att uppfylla följande standarder.<sup>a</sup>

EN 14604:2005/AC:2008	Rökdetektor
VdS 3131:2010 <sup>a</sup>	VdS-riktlinje för rökdetektor. Ytterligare krav. Krav och testmetoder
CE	CE-märkning
AS 3786-2014	Rökdetektor med spritt ljus, genomsläppt ljus eller jonisering

<sup>a</sup> Bedömning av överensstämmelse genom tredje parts har ännu inte genomförts.

## Tillbehör

Följande tillbehör är kompatibla med 205-005 & 015 rökdetektorer med trådlös sammankoppling.

Beskrivning	Artikelnummer	Produkt
Trådlös fjärrkontroll 868Mhz	10668	261-001
Radiorelä 868MHz	10663	220-001
Radiorelä 868MHz med UPS	10664	220-001
Manuell Larm knapp 10 år	10667	460-002

## Installationsförberedelse

### Utrustning

Innan ni påbörjar installationen, se till att all utrustning och verktyg för att montera och testa enheten är tillgängliga, så som borrh, monteringskruvar (medföljer), verktyg och eventuellt en stege.

### Platsval i bostäder och lägenheter

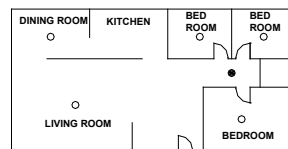
**⚠ WARNING:** Placering och antal rökdetektorer kan anges i relevanta föreskrifter. För optimal säkerhet är en rökdetektor per rum att rekommendera, dock inte kök och badrum.

Det finns några tumregler:

- minst en rökdetektor per våningsplan
- största avstånd mellan rökdetektorer är 12 meter (SRVFS 2007:1 Statens Räddningsverks Allmänna Råd och kommentarer om rökdetektorer i bostäder)
- en rökdetektor täcker normalt ca 60 m<sup>2</sup> (SRVFS 2007:1)
- minst en rökdetektor i eller i anslutning till sovrummet
- normalt stängda dörrar (t ex när man sover) kräver rökdetektorer i rummen på båda sidor om dörren
- komplicerade planlösningar kräver ibland rökvarnarplanering i varje sammanhängande våningsdel för sig. Använd följande platsguide.

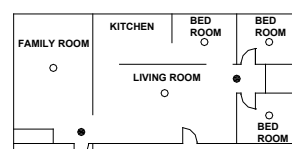
### Enplans bostäder

Installera minst en rökdetektor i korridoren utanför varje sovrumsområde, som visas i fig. 1 a). Två rökdetektorer bör installeras i bostäder med två sovrum isär, som visas i fig. 1 b).



● MINIMUM ALARM LOCATION  
○ ADDITIONAL ALARM LOCATIONS

Fig. 1 a) – Ett Sovrum

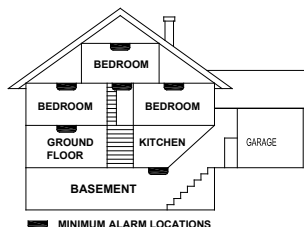


● MINIMUM ALARM LOCATIONS  
○ ADDITIONAL ALARM LOCATIONS

Fig. 1 b) – Flera sovrum isär

### Flervåningsbostäder

Installera minst en rökdetektor på varje våning i en flervåningsbostad, som visas i Fig. 2.



● MINIMUM ALARM LOCATIONS

Fig. 2 – Flervåningshus

## Förbättrad säkerhet

- För att förbättra prestandan med tidig upptäckt och säker evakuering, överväg att installera ytterligare rökdetektorer enligt följande.
- Minst två rökdetektorer, en i varje sovrum.
- I båda ändarna av en angränsande hall om hallen är mer än 12 m lång.
- Inne i varje sovrum där man sover med dörren helt eller delvis stängd, eftersom rök kan blockeras av den stängda dörren, samt att en detektor i hallen kanske inte väcker de som sover om dörren är stängd.
- Längst ner i trapphuset (källaren).
- Andra våningen, högst upp i trapphuset från första till andra våningen.
- I ditt vardagsrum, matsal, allrum, vind, grovkök och förråd. Se till att ingen dörr eller annat hinder blockerar rökvägen till rökdetektorn.

## Installations plats

Installera rökdetektor så nära mitten av taket som möjligt, borta från armaturer och luftkonditioneringskanaler. Om detta inte är praktiskt, montera rökdetektorn i taket men inte närmare än 50 cm från någon vägg eller hörn (se bild 3).

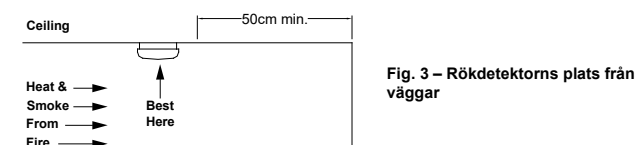


Fig. 3 – Rökdetektorns plats från väggar

Om några av dina rum har sluttande tak, takåsar eller gaveltak, försök att montera rökdetektorn 0,9 m mått horisontellt från takets högsta punkt. Alltså inte högst upp där det finns stillastående luft som kan blockera röken att nå detektorn.

## Här skall du inte installera din rökdetektor

Falsklarm uppstår när rökdetektorer är installerade där de kanske inte fungerar som de skall. För att undvika falsklarm, installera inte rökdetektor i följande situationer.

- I eller nära områden där förbränningspartiklar finns, såsom kök med få fönster eller dålig ventilation, garage där det kan finnas fordonsavgaser eller damm, nära ugnar, förbränningsvärmare och rumsvärmare. Förbränningspartiklar är biprodukter av något som brinner, som rökdetektorn kan upptäcka och larma för.
- Inom 6 m från kök där förbränningspartiklar normalt finns. Om ett avstånd på 6 m inte är möjligt (t.ex. i en husbil), försök att installera rökdetektorn så långt bort från förbränningspartiklarna som möjligt, då kanske helst på väggen max 30cm ned. Se till att området är väl ventilerat.

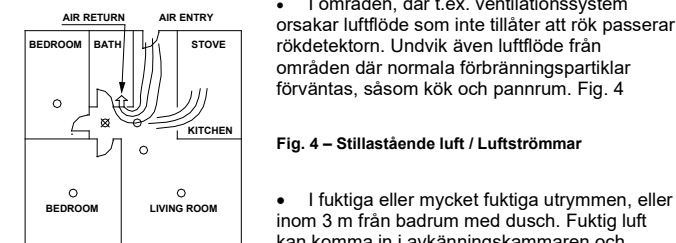


Fig. 4 – Stillastående luft / Luftströmmar

- I fuktiga eller mycket fuktiga utrymmen, eller inom 3 m från badrum med dusch. Fuktig luft kan komma in i avkänningskammaren och sedan kondensera till droppar vid kylning, vilket kan orsaka falsklarm.
- I mycket kalla eller mycket varma områden, inklusive oppvärmda byggnader eller utomhusrum. Om temperaturen stiger över eller faller under rökdetektorns funktionsområde, kanske den inte fungerar korrekt. Temperaturintervallet för din rökdetektor är (0 ~ 55) °C.

- I mycket dammiga eller smutsiga områden. Smuts och damm kan byggas upp inuti rökavkänningskammaren, vilket gör den alltför känslig. Dessutom kan damm eller smuts blockera öppningar till avkänningskammaren och hindra rökdetektorn från att känna av rök.
- Nära friskluftsventiler eller områden med högt luftflöde som luftkonditionering, värmare eller fläktar, friskluftsventiler och naturligt drag, som kan driva bort rök från rökdetektor.
- I områden med stillastående luft, som ofta finns högst upp under ett nock tak eller i hörnet av ytan mellan tak och väggar. Död luft kan hindra rök från att nå rökdetektorerna. Se fig. 3 för de rekommenderade platserna.
- I insektsangripna områden. Om insekter kommer in i rökavkänningskammaren kan de orsaka ett störande larm. Där insekter är ett problem, bli av med dem innan du installerar rökdetektorer.
- Nära lysrör. Elektriskt "brus" från lysrör kan orsaka störande larm. Installera inte rökdetektor närmare än 1,5 m från sådana armaturer.

På ovanstående platser kan Numens 205-008 & 009 värmdetektor installeras för ytterligare skydd.

## Installation och Test

Läs föregående avsnitt **Installationsförberedelse** innan du påbörjar installationen.

### Installera rökdetektorn



**WARNING:** För att undvika risken för elektriska stötar om ni skall borra, stäng av strömmen till det område där du planerar att installera enheten vid säkringsdosan eller vid strömbrytaren.

1. På den plats där du ska installera enheten, rita en 75 mm lång horisontell linje.
2. Ta bort enheten från takfästet genom att vrida den moturs, kan redan vara lös i förpackningen.
3. Placera takfästet i taket så att de avlånga spåren för monterings hålen är över linjen. I var och en av nyckelhålsöppningarna, rita ett märke för att underlätta placering av pluggarna till skruven.
4. Ta ned takfästet från taket.
5. Borra två 5 mm hål vid markeringarna och sätt i plastpluggarna (medföljer). (om det är trätak behövs inte borrar och plugg)
6. Fäst takfästet i taket med de medföljande skruvarna (se fig. 5).

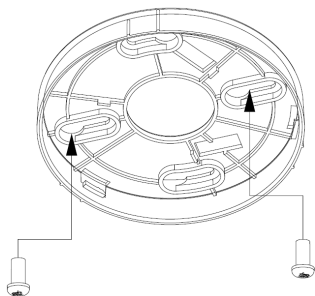


Fig. 5 – Montera takfäste

Rikta in enheten med basen och rotera den medurs för att låsa den på plats (se fig. 6).

**obs:** När man monterar enheten i takfästet så startas den automatiskt gäller enhet med inbyggt batteri 205-015.

Rikta in efter den kort linjen markerad på sidan av takfästet, vrid och lås mot den långa linjen.

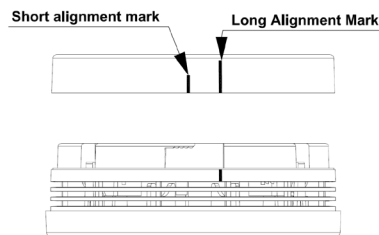


Fig. 6 – Montera enheten i takfästet

### Aktivera rökdetektorn

1. För att aktivera din rökdetektor, tryck och håll ned Test/Paus-knappen i 3 sekunder tills lysdioden blinkar snabbt.
2. När lysdioden börjar blinka, släpp knappen Test/Tyst inom 3 sekunder. Enheten kommer att avge ett kort pip för att indikera att den är aktiverad.

### Trådlös sammankoppling (Modell 205-005 & 205-015)



**WARNING:** Anslut inte denna rökdetektor till någon annan enhet än ett annat larm i 205-serien eller annan kompatibel Numens-enhet (se datablad). Att ansluta till något annat kan förhindra att denna rökdetektor fungerar korrekt. Det finns ingen gräns för antalet enheter som kan kopplas samman med den trådlösa sammankopplingsfunktionen.



Enheter måste konfigureras till en grupp för att sammankopplingsfunktionen ska fungera.

När den är konfigurerad som en grupp kommer den trådlösa funktionen att fungera automatiskt när rök upptäcks i någon enhet.

OBS: Enheter bör vara sammankopplade inom endast en bostad, annars kan bli störande larm när en enhet aktiveras eller testas i en annan bostad.

### Gruppkonfiguration

1. Aktivera din rökdetektor (se ovan).
2. Ingen enhet får larma för lågt batteri på enheterna som ska anslutas som en grupp, då fungerar det inte.
3. Gå in i gruppläge genom att trycka och släppa Test/Paus-knappen 5 gånger inom 5 s. Ljudgivaren avger ett kort pip och den röda lysdioden blinkar var 0,5 s. Konfiguration av gruppläge är öppen i 50 s (om den inte avbryts tidigare).
4. För att lägga till en enhet i gruppen, tryck och släpp Test/Paus-knappen på den andra enheten två gånger inom 2 s. Den röda lysdioden blinkar var 0,5 s. Ljudgivaren på den anslutande enheten avger ett kort pip för att bekräfta anslutningen till gruppen.
5. Upprepa steg 4 för att lägga till ytterligare enheter till gruppen.

OBS: Gruppkonfigurationen måste slutföras inom 50 s, varefter alla enheter återgår till normalt skick.

När alla enheter har lagts till i gruppen, tryck och släpp knappen Test/Paus på den första enheten för att avsluta gruppkonfigurationsläget.

### Ta bort en enhet från gjord grupp

För att ta bort en enhet från gruppen, tryck och släpp Test/paus-knappen 8 gånger inom 5 s. Ljudgivaren kommer att avge två korta pip och den röda lysdioden blinkar två gånger för att bekräfta borttagningen från gruppen.

## Testa rökdetektor

### Prova en fristående detektor

1. Tryck och håll ned Test/Tyst-knappen i 3 s.
2. Kontrollera att ljudgivaren fungerar (0,5 s på / 0,5 s av) och att den röda lysdioden blinkar varje sekund. Släpp Test/Paus knappen för att tysta larmet och återgå till normal drift.



**WARNING:** Rökdetektorn har en hög larmsignal. Använd hörselskydd när du testar.

### Prova sammankopplade detektor

1. Tryck och håll ned Test/Tyst-knappen i 3 s.
2. Kontrollera att ljudgivaren fungerar (0,5 s på / 0,5 s av) och att den röda lysdioden blinkar varje sekund. Släpp Test/Paus knappen för att tysta larmet och återgå till normal drift.
3. På de sammankopplade enheterna, kontrollera att ljudgivaren fungerar (0,5 s på / 0,5 s av) och att den röda lysdioden blinkar var 40:e s.
4. Släpp knappen Test/Paus för att tysta larmet och återgå till normal drift.  
**OBS:** Det kan ta upp till 10 sekunder för de sammankopplade enheterna att tystna.
5. Upprepa steg 1 ~ 4 för varje enhet.

## Normal Funktion

När enheten är installerad och aktiverad kommer din rökdetektor omedelbart att börja övervaka efter rök. Om ljudgivaren i enheten larmar, kontrollera om det finns rökutveckling, om det gör det följ din utrymningsplan.

### Paus (under skarpt larm)



**WARNING:** Innan ni använder pausfunktionen, identifiera källan till rök och vara säker på att det är säkert att tysta ljudgivaren.

Om undersökningen av vad som utlöst larmsignalen är en känd larmkälla (t.ex. matlagning) kan ni trycka på Test / Pausknappen för att tysta larmsignalen i 9 minuter



**OBSERVERA:** Om rökdensiteten är för hög, kommer pausfunktionen inte att tysta alarmet, då måste röken först vädras ut

När paustiden är till ända, återgår enheten till normal rökkänslighet. Om det fortfarande finns hög röktäthet, aktiveras larmet igen. Pausfunktionen kan användas flera gånger om det skulle behövas.

## Vård och underhåll

### Veckovisa tester

1. Håll Test / Pausknappen intryckt i 3 sekunder på rökdetektorn
2. Kontrollera att rökdetektorn fungerar med ett högt pulserande ljud och att den röda lysdioden vid Test / Pausknappen blinkar snabbt.



**WARNING:** Rökdetektorn har en hög larmsignal. Använd gärna hörselskydd när ni provar enheterna.



**WARNING:** Använd aldrig öppen eld av något slag för att testa din rökdetektor. Ni kan sätta eld på och skada enheten såväl som ditt hem. Den inbyggda testfunktionen testar alla larmfunktioner bäst.

Om enheten inte fungerar korrekt, kontakta din distributör eller Numens (se kontaktinformation nedan).

## Arligt underhåll

Dammsug eller rengör försiktigt rökdetektorn med en torr eller fuktig mjuk trasa och se till att sensoröppningarna är fria från damm och ludd. Använd aldrig någon form av lösningsmedel.

## Måla aldrig denna produkt!

## Batteribyte

Batteriet för modell 205-015 kan inte bytas ut av användaren. När batteriet är urladdat, byt då ut hela rökdetektorn.

För andra modeller, ta bort enheten från basen och byt ut batteriet mot specifikationen enligt nedan (se även Service nedan).

## Skydda dig från Brand

Att installera rökdetektor är bara ett steg för att skydda din familj från bränder. Du bör också minska risken för att bränder startar i ditt hem och du måste öka dina chanser att utrymma säkert om en brand skulle starta. Följande information hjälper dig att utveckla en utrymningsplan.

1. Installera rökdetektor korrekt. Följ noggrant alla instruktioner i denna manual. Håll dina rökdetektor rena och testa dem varje vecka.
2. Icke-fungerande rökdetektor varnar dig inte. Byt ut dina rökdetektor omedelbart om de inte fungerar som de ska.
3. Följ brandsäkerhetsreglerna och förhindra farliga situationer:
  - Rök aldrig i sängen.
  - Håll tändstickor och cigarettändare borta från barn.
  - Förvara brandfarligt material i lämpliga behållare. Använd dem aldrig nära öppna lågor eller gnistor.
  - Håll elektriska apparater i gott skick. Överbelasta inte elektriska system eller kopplingsdosor.
  - Håll spisar, eldstäder, skorstenar och utomhusgrillar fettfria. Se till att de är korrekt installerade och med avstånd från brännbart material.
  - Håll bärbara värmare och öppna lågor till exempel stearinljus borta från brännbart material.
  - Låt inte skräp samlas i högar.
  - Ha ett lager med extra batterier till hands för dina rökdetektor om modellen har utbytbara batterier.

Förbered och öva på en utrymningsplan. Gå igenom följande med din familj varje gång du har övningar för utrymning. Detta kommer att hjälpa alla att komma ihåg dem i händelse av en riktig nödsituation. Få inte panik och håll dig lugn. Att du tänker klart och kommer ihåg vad du har tränat på ger en bra utrymning.

1. Gå ut ur huset så snabbt som möjligt. Följ en planerad utrymningsväg. Stanna inte för att samla ihop något eller för att klä på dig.
2. Känn på dörrarna för att se om de är varma. Om de inte är det, öppna dem försiktigt. Öppna inte en dörr om den är varm. Använd då en alternativ utrymningsväg.
3. Håll dig nära golvet. Rök och heta gaser stiger och dessa skall inte andas in.
4. Täck näsan och munnen med en våt eller fuktig trasa. Ta korta, ytliga andetag.
5. Håll dörrar och fönster stängda. Öppna dem bara om du måste, för att utrymma.
6. Återsamlas på er planerade mötesplats efter att ni lämnat huset.

7. Ring brandkåren så snart som möjligt, utanför ditt hus. Ange adressen och ditt namn.
8. Gå aldrig tillbaka in i en brinnande byggnad.

Kontakta din lokala brandkår/rådgivare. De kommer att ge dig fler idéer om hur du gör ditt hem säkrare från bränder och hur du planerar din familjs utrymning.

## Service

För service eller reparation, returnera enheten intakt till leverantören eller till Deltronic (se adressen i slutet av denna manual), ange orsaken till returen och detaljer om eventuella fel samt bifoga kontaktinformation.

Batteriet för modellerna 205-005 kan bytas ut av användaren och kan köpas från vanliga järnaffärer/butiker. Använd endast det specificerade batteriet.

Litium: Huiderui CR123A eller likvärdigt

När du byter batteri, kontrollera att batteriet är installerat i enlighet med polaritetsmarkeringarna (+, -) som visas i batterifacket. För att säkerställa att batteriet är korrekt monterat och rökdetektorn fungerar korrekt, testa alltid rökdetektorn efter batteribyte (se Vård och underhåll ovan).

## Referens

Referens	Beskrivning
10660	205-008 Rökdetektor 5-års utbart batteri
10661	205-009 Rökdetektor 10-års inbyggt batteri

## Modeller

Modell	Funktioner
205-005	Test, Paus, 5-års batteri, trådlös sammankoppling 868.5Mhz
205-015	Test, Paus, 10-års inbyggt batteri, trådlös sammankoppling 868.5Mhz

## Återvinning



Denna produkt är utformad för att fungera pålitligt i tio år efter installationsdatum. När denna tid har uppnåtts, kassera enheten på en av kommunen godkända återvinningscentraler.



**UPPLYSNING:** Detta är ett viktigt dokument, behåll det under enhetens hela livslängd.



## Begränsad Garanti

För att skydda dina rättigheter uppmanar vi dig till att ni behåller det ursprungliga inköpskvittot som bevis för köp. Ingen garanti kan erbjudas utan det ursprungliga inköpskvittot.

Deltronic Security AB (Deltronic) garanterar dig som köpare, att värmedetektorn kommer att vara fri från defekter i material, utförande eller konstruktion under normal användning under en period av 2 år. Denna garanti kan inte överlåtas och gäller inte för utbytbara batterier. Vårt ansvar gentemot dig enligt denna garanti, är begränsad till att reparera eller byta ut delar som vi finner vara defekta i material, utförande eller design.

Detta är kostnadsfritt för dig, tag kontakt med oss eller skicka in varan med fel beskrivning och bevis på inköpsdatum i ett brev eller paket med betald frakt till adressen nedan, vid utbytbara batterier bifoga dessa vid sidan om. Villkoren för denna garanti gäller inte under följande omständigheter: om värmedetektorn har modifierats, demonterats, förorenats, skadats, försumrats eller på annat sätt missbrukats eller ändrats efter inköpsdatum eller om den inte fungerar på grund av felaktig placering/installation eller om skada orsakats av att de anvisade instruktionerna inte följts. Vi vill göra er uppmärksamma på att vi inte ersätter skador på en enhet eller degradering i livslängd om röklarmet varit i larmläge en längre tid och/eller råddat egendom och liv.

Deltronic 's ansvar, som härrör från försäljningen av denna värmedetektor eller enligt villkoren i denna garanti, får under inga omständigheter överstiga kostnaden för utbyte av densamma. Deltronic är under inga omständigheter ansvarig för skada eller följdskada som uppstår på grund av att värmedetektorn fallerar att varna enligt denna eller någon annan garanti, uttryckligen eller underförstått eller för skador som orsakats av underlåtenhet att följa de anvisade instruktionerna. Denna garanti påverkar inte dina lagstadgade rättigheter.

# Deltronic

Deltronic Security AB  
EA Rosengrensgata 4  
421 31 Västra Frölunda  
Sverige  
**+46-31-140800**



[info@deltronic.se](mailto:info@deltronic.se)

Se hela produktutbudet på [www.deltronic.se](http://www.deltronic.se)

© 2015 ~ 2022 Deltronic Security AB Med ensamrätt. Alla specifikationer och annan information som visas, var aktuella vid publiceringsdatumet och kan ändras utan föregående meddelande



**Numens**  
55 Yunhui Road  
Yunlong Town  
Yinzhou District  
Ningbo  
Zhejiang 315137  
China  
**Helpline: +86 574 8281 7218**



View the complete range of products at [www.numens.com](http://www.numens.com)

© 2015 ~ 2022 Ambest Electronics (Ningbo) Co Ltd. All rights reserved. All specifications and other information shown were current at the date of publication and subject to change without notice